

ZM

M.A.D. Zonematic

ZM

Tällä laajenuksella luetaan tekstimuotoisesta tiedostosta tilatiedot, jotka laajennus mallintaa pohjaan. Laajennuksen avulla voi siten luoda nopeasti tilaohjelman mukaiset vyöhykkeet.

Sijoitettujen vyöhykkeiden välille voi luoda dynaamisia kytkentöjä, joiden avulla kuvataan esimerkiksi tarvittavaa pääsyä tilasta toiseen.

1 Asennus

Katso ArchiCAD-versiosi (Ohje-valikko/Tietoja ArchiCAD...) ja lataa sen mukainen Zonematic-versio. Sulje ArchiCAD.

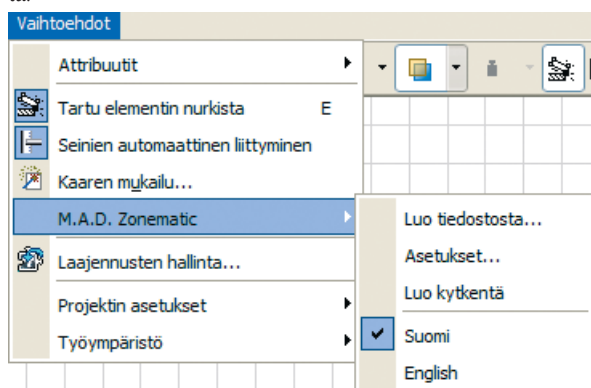
1.1 Asennus Windows

Käynnistä AsennaZonematic12.exe ja toimi asennusohjelman antamien ohjeiden mukaan.

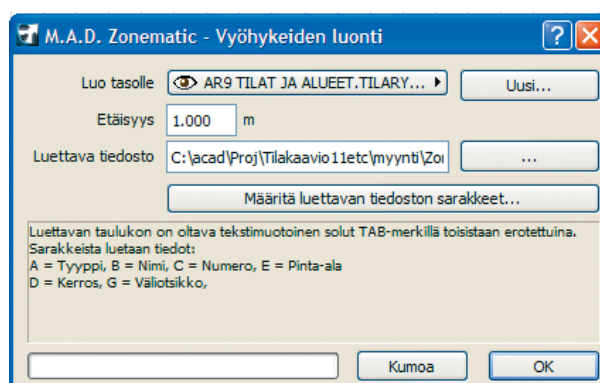
1.2 Asennus Mac

Luo kansio 'Zonematic' ArchiCAD-laajennukset-kansion alle. ArchiCAD-laajennukset-kansio löytyy ArchiCADin asennushakemistosta (oletuksena Programs/Graphisoft/ArchiCAD X. Korvaa X ArchiCAD-versionumerolla.) Unzipppaa asennuspaketti Zonematic-kansioon.

Käynnistä ArchiCAD. M.A.D. Zonematic löytyy Vaihtoehdot-valikosta.



2 Luo tiedostosta



Valikon komennolla aukeavassa ikkunassa määritellään, mille tasolle luotavat vyöhykkeet sijoitetaan. Tarvittaessa uuden piirustustason voi luoda Uusi-painikkeella.

Etäisyys-kohtaan säädetään pohjaan sijoitettavien vyöhykkeiden välinen oletusetäisyys.

Lue tiedosto -kenttään kirjoitetaan tekstitiedoston polku tai se osoitetaan ikkunassa, joka aukeaa viereisellä painikkeella. Tiedoston tulee olla tekstimuotoinen (.txt) ja sen sarakkeet erotettuina sarkaimella (tab).

Taulukon sarakkeiden merkitys säädetään erillisessä ikkunassa, joka aukeaa leveällä painikkeella.

	A	B	C	D	E	F	G
1	Timehouse spaces						
2							
3	Subtitle	Type	Name	Count	Area	Floor	Information
4							
5	Administration						
6		Office	Lilli	2+2	15	1	Lilli works here
7			Jari		10	1	Jari's premises
8							
9							
10	Programming ArchiCAD						
11		Computer room	Riku		5	1	Riku info
12		Computer room	Pekka	2	6	1	Pekka info
13		Computer room	Krisse		7	1	Krisse info
14		Computer room	Miika		8	1	Miika info
15							
16	Testing	Test space	Testing1		10		
17			Testing2		20		
18			Testing3		30		
19							
20							
21	Web programming						
22		Computer room	Tapso	3*2	10	1	Tapso info
23		Computer room	Seppo		11	1	Seppo info

3 Luettavan tiedoston sarakkeet

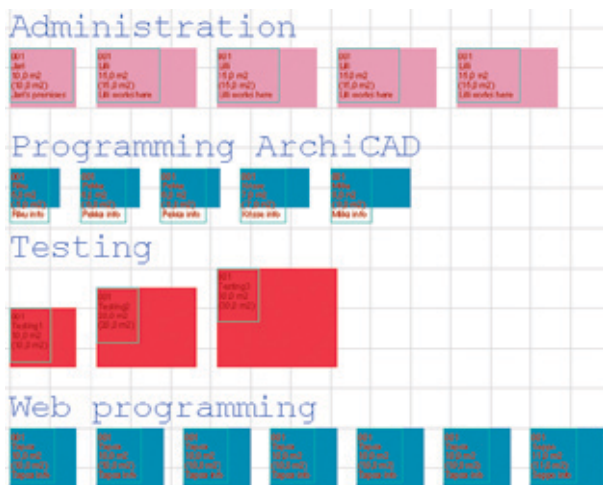
A	B	C	D	E	F	G
Subite	Type	Name	Count	Area	Floor	Additional information
Administration	Office	Liik	2+2	15	1	Liik works here Jari's premises
Programming Archi...	Computer room	Riku	2	5	1	Riku info
	Computer room	Pekka	2	6	1	Pekka info
	Computer room	Krisse	7	7	1	Krisse info

Ikkunan yläreunassa olevilla putkahuusvalikoilla määritetään lukuvaiheessa, mitkä taulukon sarakkeet vastaavat mitäkin tietoa. Esimerkiksi kuvassa luotavien vyöhykkeiden nimi luetaan sarakkeesta C. Jos tietoa ei listassa esiinny, ei vastaavaa sarakkeen kirjainta valita. Taulukosta luettavat tiedot ovat:

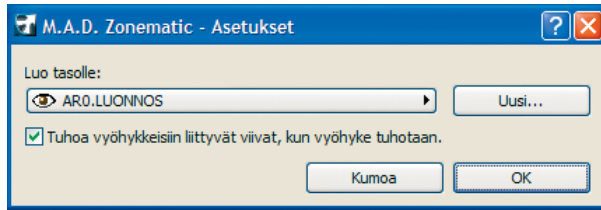
- **Vyöhyketyyppi.** Määrittää luotavan vyöhykkeen.
- **Nimi.** Talletetaan string-parametriin ROOM_NAME.
- **Huoneen numero.** Talletetaan string-parametriin ROOM_NUMBER.
- **Pinta-ala.** Haluttu huoneen pinta-ala. Lopullisessa suunnitelmassa huoneen pinta-ala saattaa muuttua erikokoiseksi sijoittelusyistä. Parametri talletetaan leiman numeeriseen parametriin FM_ohjeala.
- **Korkeus.** Haluttu huoneen korkeus. Tavoitekorkeus talletetaan leiman numeeriseen parametriin ROOM_HEIGHT.
- **Kerros.** Määrittää mihin kerrokseen huone tulee. Ohjelma luo vyöhykkeen taulukon mukaiseen kerrokseen.
- **Huoneiden määrä.** Ohjelma luo tämän verran vyöhykkeitä. Jos tietoa ei ole, luodaan yksi vyöhyke.
- **Lisätietoja.** Talletetaan leiman numeeriseen parametriin FM_info.
- **Väliotsikko.** Ohjelma luo vyöhykerivien väliin tämän mukaisen tekstin.

4 Vyöhykkeiden luonti

OK-painikkeen osoittaminen luo uudet taulukosta löytyvät vyöhyketyypit sekä sijoittaa tiedostosta luettavat vyöhykkeet pohjaan. Vyöhykkeet luodaan vyöhyketyökalun oletusasetusten mukaan.



5 Asetukset



Tässä ikkunassa määritetään piirustustaso, jolle luotavat kytkentöjä osoittavat viivat sijoittuvat. Tuhoa-ominaisuuden valitseminen poistaa vyöhykkeeseen liitetyt kytkentäviivat, kun vyöhyke tuhoetaan. Jos ominaisuus ei ole valittuna, jäävät viivat näkyviin.

Uusi-painikkeella voi tarvittaessa luoda uuden piirustustason.

6 Luo kytkentä

Tällä komennolla luodaan kytkennät valittuina olevien vyöhykkeiden välille. Kytkennän merkiksi vyöhykkeet yhdistetään viivoin. Kytkentäviivoilla kuvataan esimerkiksi kulkureittejä, jolloin niiden esittäminen helpottaa järkevän tilankäytön suunnittelua.

Vyöhyke on mahdollista kytkeä eri ryhmiin vapaasti.

Viivojen asetukset ovat viivatyökalun oletusasetuksien mukaisia. Asetukset säädetään halutuiksi ennen kytkentöjen luomista. Valitut viivat voi muuttaa myös jälkikäteen.

Kytkennät ovat dynaamisia eli ne seuraavat vyöhykkeitä niiden siirtyessä. Vyöhykkeen poistaminen hävittää kytkennän (ja viivat, jos se on Asetuksissa valittu), vaikka poistaminen peruttaisiinkin. Kytkennän voi kuitenkin määrittellä uudelleen valitsemalla halutut vyöhykkeet ja komento M.A.D. Zonematic -alivalikosta.

