

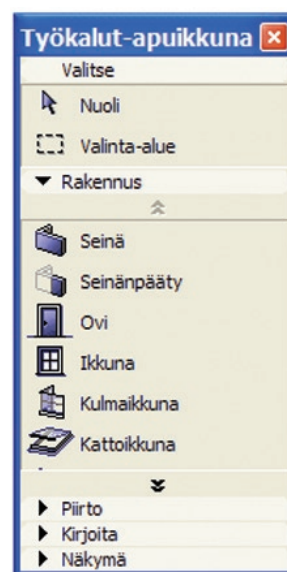
# UO

# ArchiCAD 9.0:n uudet ominaisuudet

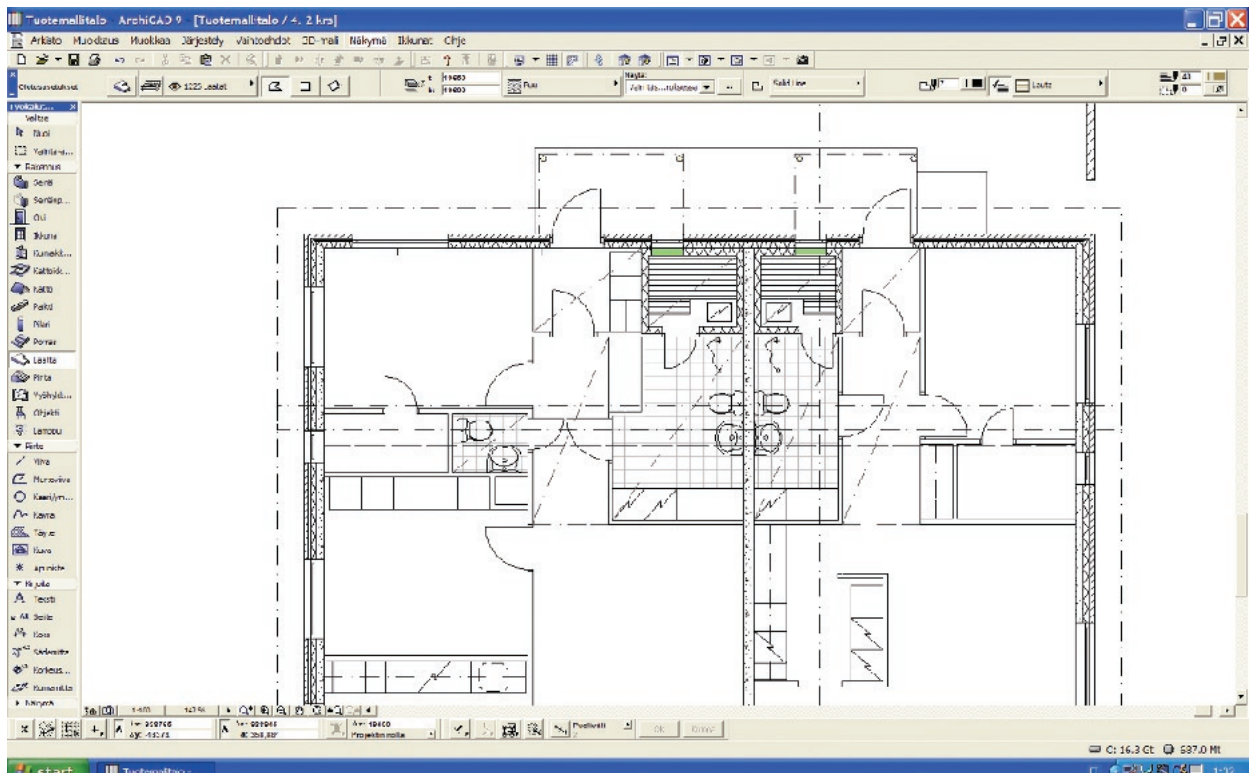
## 1 Käyttöliittymän uudistettu ilme

Uudessa versiossa ohjelman yleisilmettä ja apuikkunoiden sijoittelua on viety eteenpäin. Työkalujen ikonit on uusittu ja ne on jaettu aiheen mukaisten otsikoiden alle. Otsikko voidaan avata tai sulkea tarpeen mukaan tekstin vieressä olevasta pienestä kolmiosta. Automaattisesti reunoihin ankkuroituvat (engl. docking, snapping) apuikkunat helpottavat työpöydän järjestyksen ylläpitoa. Paletit kiinnittyvät siististi ohjelmaikkunan reunaan tai ne voidaan vetää irti erilliseksi apuikkunaksi.

Uuden apuikkunoiden sijoittelun ansiosta työskentelytilaan on saatu 50 % lisää pinta-alaa.



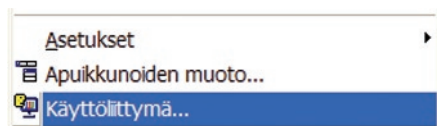
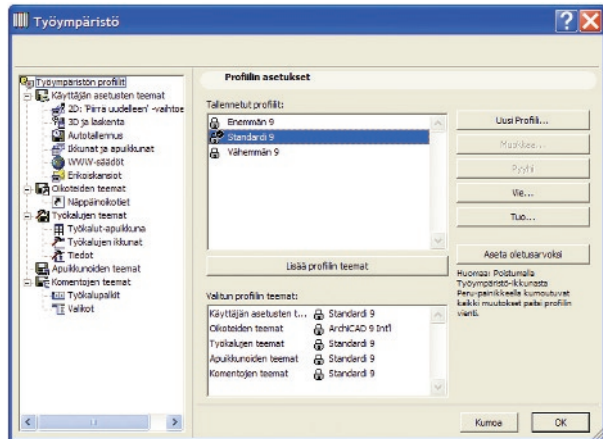
Työkalut-apuikkuna irrotettuna. Työkalut on jaettu aiheenmukaisesti, harvemmin käytettävät työkalut voi näin sulkea näkyvistä.



Työkalut- ja Tiedot-apuikkuna kiinni reunassa.

## 2 Muokattava käyttöliittymä

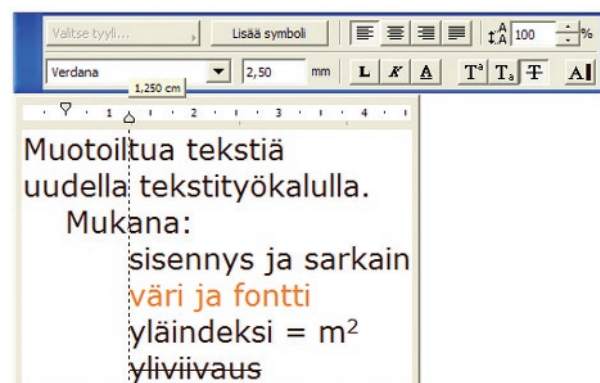
Ohjelman keskeiset käytettävyyteen vaikuttavat säädöt on sijoitettu uuteen Vaihtoehdot-valikon Käyttöliittymä-ikkunaan. Ikkunassa voidaan säätää ohjelman ulkoasua käyttäjän erilaisten tarpeiden mukaan. Käyttöliittymän kunkin räätälöidyt alueen teemat tallennetaan profiiliksi. Tallennetun profiilin avulla voidaan samat ohjelmäsäädöt siirtää toiseen koneeseen tai vaihtaa omia säätöjä tilanteen mukaan. Käyttäjän muokattavissa olevia asetuksia ovat 2D- ja 3D-säädöt, näppäinikotiet, työkaluteemat, palettien teemat ja valikkojen muokkaus.



Ohjelman säädöt on keskitetty Vaihtoehdot-valikon Käyttöliittymä-ikkunaan.

## 3 Uusi tekstityökalu

Rakennuksen dokumentoinnin erityistarpeet on otettu huomioon uutta tekstityökalua kehitettäessä. Tekstin syöttäminen ja muotoilu tapahtuu pohjassa tekstimuokkaimen avulla, kuten ennen. Samassa tekstikentässä voi nyt käyttää erilaisia tekstityylejä ja fontteja, mikä ei ollut aikaisemmissa versioissa mahdollista. Tekstin muotoilu varten on käytettävissä asiaan kuuluvat työkalut, kuten sisennykset, sarkaimet ja tasaus. Muita uuden Teksti-työkalun ominaisuuksia ovat fontin valinta, tekstityylit, tekstin väri, rivivälin säätö prosentteina ja tekstin tiheys. Säädöistä löytyvät myös rakennusdokumenteissa usein tarvittavat ylä- ja alaindeksit sekä yliviivaus. Erikoismerkit lisätään käyttöjärjestelmän Merkitö-toiminnon avulla.



Tekstikentän ominaisuuksia voi nyt muokata vapaasti. Tekstiä syötettäessä aukeaa samantyylinen tekstimuokkain ja tekstisäätöjen valikkoikkuna kuin graafisissa ohjelmissa, esimerkiksi Freehandissä.

Muotoiltua tekstiä  
uudella tekstityökalulla.

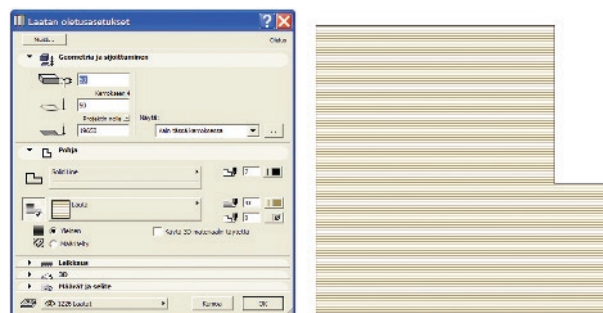
Mukana:

sisennys ja sarkain  
väri ja fontti  
yläindeksi = m<sup>2</sup>  
yliviivaus

Valmis teksti pohjassa.

## 4 Elementin oma täyte pohjassa

Laatalle, katolle, vyöhykkeelle ja pinnalle on nyt mahdollista antaa pohjassa näkyvä täyte. Täyte valitaan asetuksissa olevista piirtoras-tereista. Laatassa ja vyöhykkeessä voi vaihtoehtoisesti valita myös 3D-pintamateriaalin rasterin, jolloin sama pintamateriaali on näkyvissä sekä pohjassa että näkymäkuvassa.



Tämä ei ole täyte vaan laatta. Laatalle, katolle, vyöhykkeelle ja pinnalle voidaan antaa pohjassa näkyvä täyte.

## 5 LightWorks-renderoija

Renderointimoottoreita on ArchiCADissa nyt neljä: Sisäinen-, Z-puskuri- ja luonnosrenderoija sekä rinnalle lisätty uusi brittiläisellä LightWorks Designin valmistamalla renderoijalla.

**Linkkivinkki:** <http://www.lightworkdesign.com>

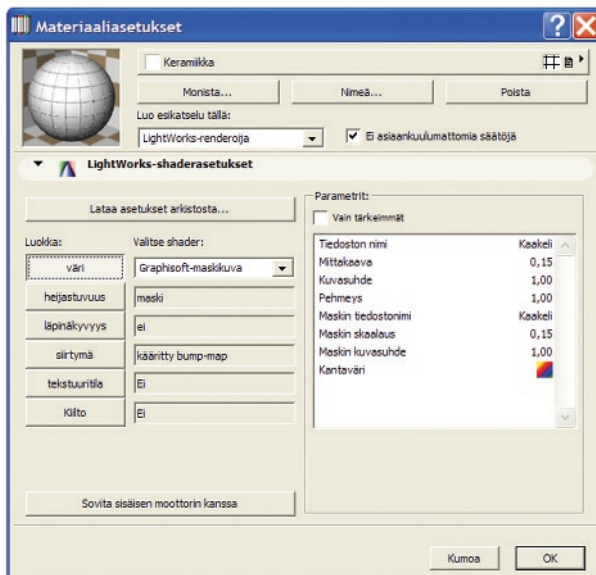
Tämä on syvälle menevä uudistus. Koska uusi renderoija toimii tiiviisti ArchiCADin sisällä, sen mukana on materiaali- ja renderointi-ikkunoihin on lisätty LightWorksin tarvitsemia säätöjä. Nämä säädöt näkyvät vain LightWorks-renderoijan ollessa käytössä.

Moottori osaa säteen seurannan (engl. Raytracing), mikä mahdollistaa oikean kuvassa peilaavuuden ja valon taittumisen läpinäkyvissä materiaaleissa.

Materiaalien säädöissä valitaan minkä renderoijan mukaan materiaalia säädetään. LightWorks-sheiderit lisäävät materiaalin määrittelyn mahdollisuudet moninkertaisiksi.

Materiaalisäätöjen keskusteluikkunan alalaitaan on liitetty nyt myös tekstuurin säätöosa, joka oli ennen painikkeella avattavissa. Tämä muutos on linjassa parannetun käyttöliittymän kanssa.

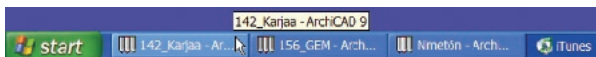
LightWorks-renderoija hyödyntää myös uusia Lamppu-objekteja, joiden avulla mallinnetaan taivaalta tuleva valo ja ikkunasta huoneeseen tuleva valo. Nämä molemmat objektit tunnistavat auringon sijainnin ja säätävät automaattisesti sen mukaisesti. Taivasobjekti voidaan sijoittaa mallissa minne tahansa, sillä se vaikuttaa kaikkialla. Ikkunavalo-objekti sijoitetaan ikkunan keskelle seinän sisäpintaan ja objektin koko säädetään ikkunan koon mukaan. Objektien valoeffekti on radiositeettivalaistuksen kaltainen: pehmeät varjot ja valon vaihtelu.



Renderoitujen pintojen laatuun vaikuttavat oleellisesti materiaalin ominaisuudet. Perussäädöt näkyvät rastiittamalla "vain tärkeimmät" näkyviin.

## 6 Toiminnallisia parannuksia

Muokkaustoimintoja on parannettu alueeseen perustuvalla valinnalla ja seuralaispaletin eteenpäin kehittämisellä. Laatta tai muu monikulmio voidaan valita sen alueelta, enää ei tarvitse osoittaa kursorilla elementin reunaan tai nurkkaan. Seuralaispaletin kehittynyt toiminnallisuus lisää nopeutta työskentelyyn. Myös objektien hakua on parannettu.



AC-tiedoston nimi näkyy Windowsin tehtäväpalkissa. Kun käyttäjällä on auki useita ArchiCAD-projekteja, oikean projektin valitseminen onnistuu helpommin kuin ennen.

## 7 Päivitetty DWG-muunnos ja tuotemallin yhteensopivuus

DWG-kääntäjä on toteutettu uudelleen DWGdirectin pohjalta. Kääntäjä lukee DWG-formaatin versioita R12–2004 ja kirjoittaa versioita 2000–2004.

